



« Des lieux pour  
tisser l'avenir. »

# CATALOGUE DE FORMATION 2027

Aux côtés des professionnel·les,  
pour accompagner les enfants et les familles

Face aux évolutions sociétales, aux transformations des configurations familiales et à la complexification des situations accueillies, les Espaces de Rencontre enfants-parents sont aujourd’hui confrontés à des enjeux toujours plus exigeants. Violences intrafamiliales, vulnérabilités multiples, ruptures de liens, conflits durables ou situations de grande précarité interrogent sans cesse les cadres d’intervention et appellent une adaptation permanente des pratiques.

Depuis plus de 40 ans, les Espaces de Rencontre se construisent « à hauteur d’enfant », avec la volonté forte de reconnaître sa place, sa parole et ses besoins au cœur de l’accompagnement. Inscrits dans la loi et dans le Code civil depuis 2007, ils constituent des lieux essentiels de soutien à la parentalité, d’accès aux droits et d’accompagnement des liens familiaux, dans la diversité et la singularité des histoires familiales.

Au cœur de ces espaces, les professionnel·les accueillent, soutiennent et accompagnent des situations humaines complexes, parfois sensibles, toujours exigeantes. Leur engagement, leur capacité d’ajustement, leur créativité et leur réflexion éthique sont indispensables pour faire vivre ces pratiques au quotidien. Parce qu’accompagner les familles suppose aussi d’accompagner celles et ceux qui les accueillent, il est essentiel de reconnaître les réalités de terrain, les tensions auxquelles les équipes sont confrontées et les besoins de soutien qui en découlent.

Trente années d’engagement aux côtés des équipes pour défendre une pratique singulière, vivante et en mouvement, fondée sur la conviction que chaque personne demeure actrice de son histoire.

Aujourd’hui plus que jamais, la FFER réaffirme sa volonté d’être aux côtés des professionnel·les : pour soutenir leurs pratiques face à la complexité croissante des situations, accompagner leurs questionnements, nourrir les réflexions collectives et reconnaître la richesse, l’expertise et les singularités de chaque équipe et de chaque territoire.

Blandine Barucq  
Déléguée Générale de la FFER



# LE MOT DE L'ÉQUIPE

Depuis 2015, l'organisme de formation de la FFER développe une expertise dédiée à l'accompagnement des professionnel·les des espaces de rencontre enfants-parents, au plus près des réalités de terrain et des évolutions des pratiques. Dans un contexte marqué par la complexification des situations accueillies, la formation apparaît plus que jamais comme un appui essentiel pour soutenir les équipes dans l'exercice de leurs missions.

L'ambition de la FFER est d'offrir aux professionnel·les un cadre de formation sécurisant, exigeant et adapté, leur permettant à la fois de consolider leurs repères (cadre légal, référentiel national, réflexion éthique et clinique) et de travailler les questionnements rencontrés au quotidien dans leur pratique. Les formations se construisent ainsi non pas à distance des réalités professionnelles, mais au cœur même des espaces de rencontre et de l'accompagnement des enfants et des familles.

Chaque année, l'organisme de formation fait évoluer son offre afin de répondre aux besoins spécifiques des équipes et aux transformations du secteur. Cette dynamique s'inscrit pleinement dans le cadre du référentiel national des espaces de rencontre, qui rappelle l'importance de la formation continue des professionnel·les.

La FFER propose ainsi des :

- formations sur les fondamentaux de la pratique en espace de rencontre,
- formations thématiques spécifiques (violences conjugales, troubles psychiques, accompagnement des responsables, projet de service...),
- journées thématiques pensées comme des espaces de réflexion, de partage d'expériences et de recherche-action.

Toutes les formations sont coanimées afin de croiser les regards, soutenir la réflexion collective et favoriser les échanges entre professionnel·les. Les formations en inter-structures permettent de créer des espaces de rencontre entre équipes et territoires, tandis que les formations en intra accompagnent les structures au plus près de leurs projets et de leurs besoins institutionnels.

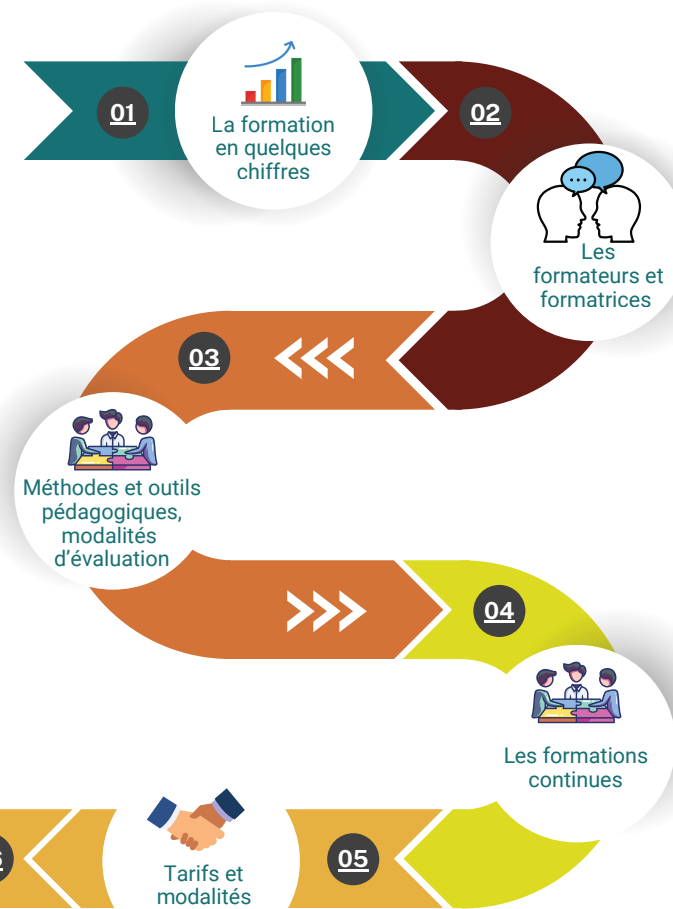
Depuis ses débuts, l'organisme de formation de la FFER porte la conviction que le soutien des pratiques professionnelles passe par un accompagnement au plus près des besoins des équipes, dans une logique d'adaptation, de coopération et de réflexion partagée.

L'équipe FFER Formation reste pleinement disponible pour accompagner les professionnel·les et les structures, échanger autour des besoins et construire, ensemble, des réponses adaptées aux réalités du terrain.

Au plaisir de vous rencontrer.



# SOMMAIRE



01

# LA FORMATION FFER EN QUELQUES CHIFFRES



86 %

DE SATISFACTION

524

PARTICIPANT.ES  
ENTRE JANVIER 2025 ET JUIN 2026

39

ACTIONS DE FORMATION



# 02

## NOTRE EQUIPE DE FORMATEURS·TRICES

Les formateurs et formatrices sont des professionnel·les pédagogues, intervenant et/ou connaissant bien la pratique en espace de rencontre.

Educateurs·trices spécialisé·es, psychologues cliniciens, médiateurs·trices familiaux, travailleurs sociaux, responsables ou intervenant·es en espace de rencontre, iels sont présent·es à la Fédération, dans les régions ou actifs dans les espaces de rencontre dans lesquels iels travaillent ou ont travaillé.

Les formations initiales de chacun·e des formateurs·trices ainsi que l'animation en binôme permettent une complémentarité d'intervention et un équilibre entre pédagogique et clinique.

### CHOISIR LA FFER POUR SE FORMER, C'EST CHOISIR:

>> une équipe de formateurs et formatrices engagé.es

>> au plus près des réalités de terrain, avec une très bonne connaissance des dispositifs espaces de rencontre enfants-parents

>> pédagogues sachant faire le pont entre théorie et pratique transmettant des contenus solides et adaptés à chacun·e

>> et enfin, un collectif gardien des bonnes pratiques.



Olga Alexandrova

Intervenante en Espace de Rencontre

Lise Baccou

Responsable d'un Espace de Rencontre

Blandine Barucq

Déléguée Générale de la FFER

Khady Bathily

Consultante, ancienne Directrice d'un Espace de Rencontre

Serge Bedere

Intervenant, Fondateur d'un Espace de Rencontre

Marie-Belle Bertrac

Ancienne Coordinatrice d'un Espace de Rencontre en région parisienne

Karine Bour

Directrice et Intervenante en Espace de Rencontre

Christel Bourbon-Roger

Intervenante en Espace de Rencontre et visites en présence d'un tiers

Isabelle Debrach

Intervenante, Co-fondatrice d'un Espace de Rencontre

Chantal Destermes

Responsable d'un Espace de Rencontre

Nathalie Exmelin

Directrice d'un Espace de Rencontre

Marie Noëlle Ferrier

Intervenante en Espace de Rencontre

Lucile Gerard

Intervenante en Espace de Rencontre

Nathalie Heck

Coordinatrice d'un Espace de Rencontre

Monique Laffargue

Intervenante en Espace de Rencontre

Isabelle Nayrolles

Ancienne Intervenante en Espace de Rencontre

Hélène Sartre

Chargée De Mission animation du réseau à La FFER, ancienne Intervenante en Espace de Rencontre

Sabine Thomas

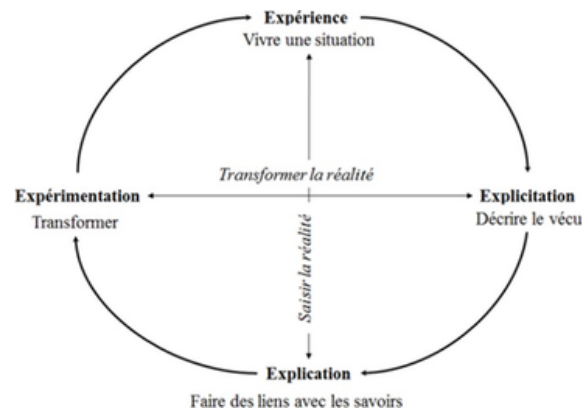
Chargée des actions complémentaires du Contentieux Familial

Elisa Vekris

Intervenante en Espace de Rencontre



A partir des savoirs acquis sur le **cycle de l'apprentissage de Kolb** (ci-dessous), nos formations sont construites dans un va-et-vient entre les apports théoriques et la réalité de terrain des professionnel·les, car nous considérons que c'est à partir des expériences vécues que l'apprentissage théorique est opérant.



Nos **méthodes** sont donc :

- Participatives et expositives
- Basées sur des apports théoriques à partir de supports pédagogiques (textes, vidéos)
- En lien avec les pratiques professionnelles : études de cas cliniques, mises en situation, travaux de groupes à partir de questions apportées par les participants et les intervenants.

Enfin, certaines formations sont construites sur deux sessions pour permettre une expérimentation entre la théorie vue en formation et la pratique quotidienne.

## 03

## MODALITÉS D'ÉVALUATION

Nos **modalités d'évaluation** sont mises en place tout au long du processus de la formation :

- **Avant la formation** en prenant en compte les retours des sessions précédentes mais également en envoyant à chaque professionnel·le inscrit·e dans une action de formation un questionnaire de recueil des besoins et un autositionnement.
- **Pendant la formation**, en demandant dès le départ les attentes de chacun·e, et en ajustant les apports au fur et à mesure en fonction des besoins énoncés par les professionnel·les formé·es
- **Après la formation**, via un questionnaire de satisfaction en fin de formation (questionnaire à chaud) puis à 3 mois (questionnaire à froid) pour les participant·es et les formateurs·trices. Pour les formations ayant 2 sessions, un questionnaire de satisfaction est recueilli en fin de première session afin de pouvoir réajuster les contenus en fonction des besoins pour la deuxième session.

Nos **questionnaires de satisfaction** sont construits à partir de plusieurs thématiques :

- Sur l'action de formation en elle-même
- Sur les modules de formation
- Sur les formateurs et formatrices
- Sur la salle et les conditions d'accueil.

**Accompagner les professionnel·les en espace de rencontre**

N° Page

F1	Intervenir en espace de rencontre enfants-parents : cadre, posture et dynamique.....	12
F2	S'appuyer sur le collectif en espace de rencontre enfants-parents.....	13
F3	Accompagnement de l'équipe et de son projet de service.....	14
F4	Prendre en compte la parole et l'expression de l'enfant en espace de rencontre.....	15
F5	Accueillir des parents ayant des troubles psychiques.....	16
F6	Formation des coordinateur.trices et cadres des espaces de rencontre.....	17
F7	Prise en compte des violences intrafamiliales dans les espaces de rencontre.....	18
F8	L'autorité parentale et sa pratique en espace de rencontre.....	19
F9	Des ateliers de parole pour les enfants en espace de rencontre.....	20
F10	Repères et pratiques face aux situations complexes et de vulnérabilité en espace de rencontre	21

**Accompagner les professionnel·les d'autres champs aux espaces de rencontre et au maintien du lien**

F11	Visites en présence d'un tiers : enjeux, dynamiques et limites de nos interventions.....	22
F12	Connaissance des espaces de rencontre pour le maintien des relations enfants-parents.....	23

# ACCOMPAGNER LES PROFESSIONNEL·LES EN ESPACE DE RENCONTRE



## F1 INTERVENIR EN ESPACE DE RENCONTRE ENFANTS-PARENTS : CADRE, POSTURE ET DYNAMIQUE

La formation intervenir en espace de rencontre enfants-parents : cadre, posture, dynamique est la formation de base pour tout-e professionnel-le travaillant en espace de rencontre, elle lui permet d'appréhender le cadre d'intervention et les enjeux de la pratique, tout en ouvrant un espace de travail pour explorer et travailler les différentes thématiques rencontrées dans la pratique professionnelle.

### Objectifs de la formation

Connaître les aspects historiques, sociologiques et juridiques des espaces de rencontre (ER)

Relier les différents dispositifs, les désignations sur lesquelles s'appuie l'accompagnement en ER (mesures judiciaires/conventionnelles)

Situer le cadre d'intervention des ER à partir du référentiel national

Clarifier les questions d'autorité parentale et les mettre en relation avec l'exercice de la parentalité

Situer la pratique de son ER

Construire sa posture professionnelle en lien avec les situations rencontrées et un travail d'équipe

Envisager de façon plus spécifique l'intervention auprès de certains parents : parents de très jeunes enfants, d'adolescents, parents présentant des pathologies ou ayant connu des violences conjugales, pour s'adapter à la singularité de chaque situation.

## Programme

### 1. Aspects historiques, sociologiques, juridiques et réglementaires

### 2. Familles, conflits familiaux et espaces de rencontre

Place du judiciaire et du conventionnel

Distinction espaces de rencontre et visites en présence d'un tiers

Le référentiel national des espaces de rencontre

### 3. Fondamentaux du dispositif

L'enfant et la prévention

L'accueil de chaque enfant et de chaque parent

Les entretiens et les rencontres

### 4. La posture du professionnel

Place du tiers accueillant ou intervenant

Travail en collectif/en individuel

Place de l'intime et de l'extime

Un travail en partenariat

### 5. La famille et les différents contextes d'intervention

Séparations et ruptures

Accompagnement selon les temporalités

Besoins des enfants selon leurs âges et leur parcours

### 6. Construire des interventions dans les situations complexes

Les refus, les pathologies et les violences

La demande

Les limites d'intervention

Le réseau

### Durée

**4 jours soit 28 heures de formation** en deux fois deux jours avec un travail personnel ou d'équipe entre les deux sessions.

### Public concerné

Intervenant-e/accueillant-e expérimenté-e en espace de rencontre.

Nouveau professionnel-le en espace de rencontre.

### Prérequis

Un diplôme niveau 4, 5 ou 6 dans le domaine social, accompagnement familial, psychologique, juridique et/ou une expérience professionnelle équivalente en espace de rencontre.

### Compétences professionnelles visées

Professionalisation des intervenant.es et des accueillant.es, spécificités des accueils, adaptation des postures professionnelles aux situations complexes, développement de ressources professionnelles.



## F2 S'APPUYER SUR LE COLLECTIF EN ESPACE DE RENCONTRE ENFANTS-PARENTS

L'espace de rencontre est construit autour de collectifs : collectif de familles accueillies, collectif de professionnels, collectif de prescripteurs, de partenaires, de financeurs... Cette formation propose d'accompagner les professionnel·les dans la constitution permanente de ces collectifs pour soutenir un travail d'équipe et d'accueil de qualité.

### Objectifs de la formation

Construire un espace de rencontre en s'appuyant sur le collectif, sur une clinique à plusieurs,

Partager le projet pour se situer dans un contexte coopératif sur le long terme et savoir gérer les enjeux inhérents et spécifiques au travail d'équipe,

Utiliser cet outil dans son espace de rencontre spécifique.

## Programme

### 1. Analyse des attentes et des besoins des participants

Échanges sur les situations de travail dans lesquelles les participants ont rencontré des difficultés dans l'accueil collectif

### 2. Le concept de Collectif selon Jean Oury

### 3. La fonction d'accueil et le travail à plusieurs

### 4. Les enjeux du collectif en espace de rencontre

### 5. Construire un collectif en équipe et avec les familles

### Durée

2 jours  
soit 14 heures de formation.

### Public concerné

Intervenant·e/accueillant·e expérimenté·e en espace de rencontre.

Nouveau professionnel·le en espace de rencontre.

### Prérequis

Un diplôme niveau 4, 5 ou 6 dans le domaine social, accompagnement familial, psychologique, juridique et/ou une expérience professionnelle équivalente en espace de rencontre.

### Compétences professionnelles visées

Professionalisation des intervenants : adaptation et développement des postures professionnelles en prenant appui sur le collectif et en le renforçant en tant qu'outil d'intervention.



## F3 ACCOMPAGNEMENT DE L'ÉQUIPE ET DE SON PROJET DE SERVICE

Le projet de service constitue la colonne vertébrale des espaces de rencontre. Il définit le cadre commun de la pratique et permet ainsi un accueil des familles partagé et un sens commun porté par le collectif professionnel.

Cette formation propose d'accompagner une équipe dans la refonte ou dans la création de votre projet de service, en tenant compte de la spécificité de l'accueil en espace de rencontre et de la singularité de votre service.

### Objectifs de la formation

Prendre en compte les évolutions posées dans le référentiel 2022 et situer son espace de rencontre

Construire les étapes de la réalisation de son projet de service, règlement de fonctionnement, livrets d'accueil

Acquérir une méthodologie dans l'écriture ou la mise à jour de son projet

Coconstruire ces évolutions en équipe et les partager dans son institution et avec les partenaires pour créer du sens commun.

## Programme

### 1. Le référentiel national des espaces de rencontre

principes communs  
d'intervention

### 2. Le projet de service

contexte, finalités, objectifs,  
moyens, rédaction, suivi et  
évaluation

### 3. Ancrer le projet dans son institution et son territoire

diagnostic, objectifs,  
plan d'action

### 4. Construire le groupe projet pour rédiger le projet de services et ses annexes

Règlement de fonctionnement,  
livrets d'accueil...

### 5. Communiquer le projet aux équipes, à l'institution, aux partenaires et aux familles

### 6. Evaluation et suivi du projet avec son équipe

Durée

**5 jours  
soit 35 heures de formation**

½ journée de préparation en  
distantiel avec l'association des  
personnes concernées et de leurs  
partenaires et ½ journée de  
synthèse

2 jours avec l'équipe ou le groupe  
projet concerné en présentiel

2 x ½ journée de rédaction et/ou  
animation du groupe de travail de  
l'institution

1 journée de consolidation 4 à 6  
mois après l'écriture du projet : en  
présentiel ou distantiel.

### Public concerné

Professionnel·les concerné·es  
par le projet de service, le  
règlement de fonctionnement,  
les livrets d'accueil.

directeur·trices ou  
gestionnaires de l'espace de  
rencontre.

### Prérequis

Un diplôme niveau 4, 5 ou 6  
dans le domaine social,  
accompagnement familial,  
psychologique, juridique et/ou  
une expérience professionnelle  
équivalente en espace de  
rencontre.

### Compétences professionnelles visées

Professionnalisation des  
intervenant·es, gestionnaires et  
directeurs·trices.



F4

## PRENDRE EN COMPTE LA PAROLE ET L'EXPRESSION DE L'ENFANT EN ESPACE DE RENCONTRE

Cette formation propose d'accompagner les professionnel·es à repérer les enjeux de cette parole/expression dans un contexte d'espace de rencontre enfants-parents, de donner des repères et des possibles sur les conditions d'accueil de la parole (entretiens individuels, écoutes pendant le temps d'accueil, groupes de paroles d'enfants ...) et d'étayer une pratique professionnelle dans des situations complexes.

### Objectifs de la formation

Comprendre le contexte de la parole/expression de l'enfant et mieux en connaître le langage en lien avec les stades de développement de l'enfant

Pouvoir accueillir, entendre et formuler des hypothèses autour de ces expressions

Développer une posture professionnelle adéquate et « soutenante » dans le cadre de l'espace de rencontre

Définir des cadres de travail mis au service de la parole de l'enfant (individuels, collectifs ...)

## Programme

### 1. La famille et l'enfant

Aspects sociologiques, psychologiques, anthropologiques et juridiques autour de l'infans et de l'enfant

### 2. Places et paroles de l'enfant dans les séparations parentales

Parole de l'enfant selon sa situation familiale et ses différents stades de développement

Parole de l'enfant au sein des espaces de rencontre

### 3. Entendre la parole de l'enfant/adolescent dans différents contextes

Refus, violences intrafamiliales... (à travers des mises en situations)

### 4. Échanges, outils, expériences

Travail sur les projets des espaces de rencontre par rapport à l'enfant

Durée

2,5 jours  
soit 17 heures de formation

2 jours en présentiel et une visio de 3 heures 6 mois après la formation

Public concerné

Intervenant·es et accueillant·es en espace de rencontre et tout·e professionnel·le confronté·e à l'écoute des enfants pris dans un conflit familial.

Prérequis

Un diplôme niveau 4, 5 ou 6 dans le domaine social, accompagnement familial, psychologique, juridique et/ou une expérience professionnelle équivalente en espace de rencontre.

Compétences professionnelles visées

Professionnalisation des intervenant·es : adaptation et développement des postures professionnelles aux différentes situations rencontrées.



## F5 ACCUEILLIR DES PARENTS AYANT DES TROUBLES PSYCHIQUES

Parfois seul espace de maintien du lien enfant parent, l'accueil de parents porteurs de troubles psychiques confronte les professionnel·les à leurs craintes, leurs limites et à des enjeux d'accompagnements parfois complexes. Maintenir ce lien demande du temps et mobilise des ressources d'inventivité et de créativité pour prendre en compte chacun·e dans l'ici et maintenant. Il y a des traversées à accompagner, des limites au-delà desquelles il n'est pas possible d'aller, et des rencontres qui se mettent en place de façon chaleureuse ayant des effets structurants d'après-coup. Cette formation propose d'accompagner les professionnel·les dans cet équilibre fragile mais parfois structurant.

### Objectifs de la formation

Savoir accueillir l'histoire de chacun·e

Savoir repérer les structures psychiques particulières

Savoir identifier les besoins

Comprendre la place des enfants et leurs besoins notamment dans l'accueil

Situer les possibles en espace de rencontre et lors des visites en présence d'un tiers : enjeux, accompagnements et limites

Développer une posture professionnelle permettant d'accueillir la complexité de ces familles et de proposer un cadre sécurisant

## Programme

**1. Approche des différentes structures psychiques et représentations de la maladie mentale et des parents porteurs d'un trouble psychiatrique**

**2. La Place de l'enfant**

Comment peut-il se construire dans ce type de rencontre ?  
Quel est l'intérêt de venir voir ce parent ?

**3. La question du bannissement**

**4. Le travail en espace de rencontre**

Objectifs spécifiques pour ces situations  
Quel travail d'accompagnement et/ou d'étayage ?  
Comment travailler avec l'enfant à partir de cette étrangeté du parent ?

Durée

**2 jours  
soit 14 heures de formation.**

Public concerné

Intervenant·es en espace de rencontre ou dans un lieu désigné par un juge et accueillant des parents présentant des troubles psychiques.

Prérequis

Un diplôme niveau 4, 5 ou 6 dans le domaine social, accompagnement familial, psychologique, juridique et/ou une expérience professionnelle équivalente en espace de rencontre.

Compétences professionnelles visées

Professionnalisation des intervenant·es : meilleure connaissance du dispositif, adaptation et développement des postures professionnelles aux situations complexes rencontrées.



## F6 FORMATION DES COORDINATEUR·TRICES ET CADRES DES ESPACES DE RENCONTRE

Cette formation a pour objectif d'accompagner les cadres et coordinateurs·trices des espaces de rencontre enfants-parents dans tout ce qu'il y a de spécifique à leurs missions : connaître et comprendre les fondamentaux des espaces de rencontre enfants-parents, leur cadre légal et administratif, mais également constituer un réseau de pairs, ressource et soutenant

### Objectifs de la formation

Appréhender le dispositif espace de rencontre, sa réglementation, son référentiel d'activité, les financeurs nationaux et locaux

Partager les enjeux ressources humaines, financiers et partenariaux

Connaître les outils de communication proposés au service des familles et des espaces de rencontre

Se rencontrer pour partager des savoir-faire expérientiels, l'actualité de son espace de rencontre et les questions/difficultés/ressources et mobiliser la créativité associative

## Programme

1. **Aspects historiques, sociologiques, juridiques et réglementaires**
2. **Sens et différences des espaces de rencontre sur les territoires**
3. **les fondamentaux juridiques et réglementaires pour ce dispositif**  
Accès au droit, autorité parentale, référentiel
4. **Actualités politiques et enjeux dans les stratégies nationales qui concernent l'accompagnement des parents**
5. **Les relations partenariales dans le cadre du schéma départemental de service aux familles et avec les magistrats et avocats**
6. **Le financement des espaces de rencontre**
7. **La question des ressources humaines dans les espaces de rencontre**
8. **Les projets à l'entour des espaces de rencontre**  
Espaces de parole des enfants et des parents, médiations familiales, visites en lien avec le SPIP, participation des enfants et des parents
9. **Outils de communication au service des familles et des projets associatifs**
10. **Construire un réseau de pairs**

### Durée

**4 jours soit 28 heures de formation** en deux fois deux jours avec un travail personnel ou d'équipe entre les deux sessions.

### Public concerné

Coordinateur·trices, cadres en charge du dispositif espace de rencontre.

### Prérequis

Avoir en charge l'activité d'un espace de rencontre et/ou les équipes d'intervenant·es/ accueillant·es qui y travaillent.

### Compétences professionnelles visées

Développement des connaissances et des compétences des professionnel·les et des bénévoles  
Outillage et mise en réseau.



## F7 PRISE EN COMPTE DES VIOLENCES INTRAFAMILIALES DANS LES ESPACES DE RENCONTRE

Cette formation propose de former les professionnels aux mécanismes et formes des violences, à leurs dynamiques systémiques et à leurs conséquences, notamment sur les enfants, d'apprendre à les détecter et de pouvoir ainsi adapter l'accueil des enfants et de leurs parents dans un espace sécurisant et contenant.

### Objectifs de la formation

Comprendre les mécanismes des violences et les conséquences sur les enfants et la famille

Acquérir des outils, repérer les situations de violences et mieux appréhender la question des auteurs

Connaître le cadre légal et les dispositifs pouvant être proposés pour les droits de visite enfants-parents

Construire un cadre et une posture professionnelle adaptés à la sécurité de tous

## Programme

### 1. Définitions

Définition des violences, mécanismes, stratégies de l'agresseur et effets sur les victimes, adultes et enfants

### 2. Le cadre légal et réglementaire pour le maintien des relations enfants-parents

### 3. L'accompagnement en espace de rencontre et sa spécificité ainsi que les autres dispositifs du maintien du lien

### 4. Le partenariat, un outil indispensable de travail dans ces situations

### 5. La posture du professionnel et les limites de son intervention

Durée

2 jours  
soit 14 heures de formation.

### Public concerné

Tout professionnel·le accompagnant des rencontres enfants-parents en espace de rencontre, mesures d'accompagnement protégé ou espace de rencontre protégé.

### Prérequis

Un diplôme niveau 4, 5 ou 6 dans le domaine social, accompagnement familial, psychologique, juridique et/ou une expérience professionnelle équivalente en espace de rencontre.

### Compétences professionnelles visées

Professionnalisation des intervenant·es et accueillant·es en espace de rencontre.



## F8 L'AUTORITÉ PARENTALE ET SA PRATIQUE EN ESPACE DE RENCONTRE

A la suite de la publication du Cahier sur la pratique et le droit sur l'autorité parentale (AP)<sup>4</sup>, cette formation a été construite par la commission juridique de la FFER. Cette formation contextualise et permet de comprendre le cadre et les leviers de l'Autorité Parentale afin de sécuriser une pratique en espace de rencontre qui doit rester créative

### Objectifs de la formation

Connaître le cadre juridique dans lequel s'inscrit l'espace de rencontre

Comprendre le cadre juridique de l'autorité parentale et son utilisation en espace de rencontre

Situer le cadre d'intervention du Juge aux affaires familiales

Acquérir des outils pour construire un accompagnement en collaboration avec le magistrat prescripteur

Construire un cadre et une posture professionnelle soutenant une évolution des droits de visite et d'hébergement adaptée à chaque famille.

## Programme

### 1. Le cadre juridique de l'autorité parentale et son utilisation en espace de rencontre

Le dispositif ER : son cadre juridique d'intervention

L'autorité parentale et son exercice : cadre juridique

L'intervention du juge : principes du droit civil et rôle du JAF

La pratique en ER : s'appuyer sur l'AP dans l'intérêt de l'enfant

Les différentes conventions en ER : hors-cadre judiciaire, avec un cadre judiciaire existant

La pratique du meilleur accord : l'expérimentation de la coparentalité

### 2. La question du meilleur accord

Les fondamentaux : l'AP, le rôle du JAF, la place de l'ER

De la Convention à sa mise en œuvre : les conventions, les conventions parentales, les conventions parentales et l'ER

### Durée

**2 jours  
soit 14 heures de formation.**

### Public concerné

Tout professionnel en espace de rencontre : intervenant-es et accueillant-es en espace de rencontre, secrétaires, coordinateurs-trices, chef-fes de service.

### Prérequis

Un diplôme niveau 4, 5 ou 6 dans le domaine social, accompagnement familial, psychologique, juridique et/ou une expérience professionnelle équivalente en espace de rencontre ou visite en présence d'un tiers.

### Compétences professionnelles visées

Professionnalisation des intervenant-es et accueillant-es en espace de rencontre.



## F9 DES ATELIERS DE PAROLE POUR LES ENFANTS EN ESPACE DE RENCONTRE

Cette formation a pour objectif d'accompagner les professionnel·les travaillant en espace de rencontre à connaître le sens, la mise en œuvre et les enjeux des ateliers de paroles d'enfant, ainsi que de leur apporter les outils et l'organisation nécessaires à la mise en place de ces ateliers, en lien avec leur espace de rencontre.

### Objectifs de la formation

Donner aux professionnel·les une boîte à outils pluridisciplinaire et ouverte

Donner des repères et des points de vigilance (en particulier pour les enfants ayant été victimes de violences intrafamiliales)

Transmettre des outils pour soutenir les ressources des enfants

Connaître les règles de confidentialité  
Savoir accompagner la parole de l'enfant

Accompagner les restitutions aux parents : pourquoi ? comment ?

Travailler la posture de l'animation d'ateliers de paroles d'enfants sans donner une méthode prédéfinie

Faire le lien entre l'espace de rencontre enfants-parents et l'atelier de parole d'enfants

L'objectif de cette formation n'est pas de donner un modèle prédéfini mais bien de venir accompagner l'ancrage d'un projet relié à l'espace de rencontre.

## Programme

### Premier jour

Les effets de la séparation sur les enfants

Différence conflit et violence : comment repérer et accompagner et poser les limites des ateliers de parole d'enfants

L'apport de la pratique en espace de rencontre enfants - parents dans l'animation des ateliers de paroles d'enfants

Les règles de confidentialité  
L'accompagnement de la parole de l'enfant.

### Deuxième jour

Des outils pluridisciplinaires et ouverts en fonction de chaque contexte et situations (dessins, accompagnement des émotions, marionnettes...)

Mise en pratique des outils

Mise en lien avec le terrain singulier de chaque professionnel·le

### Durée

**2 jours  
soit 14 heures de formation.**

### Public concerné

Tout professionnel en espace de rencontre souhaitant développer un atelier de parole d'enfants

### Prérequis

Un diplôme niveau 4, 5 ou 6 dans le domaine social, accompagnement familial, psychologique, juridique et/ou une expérience professionnelle équivalente en espace de rencontre.

### Compétences professionnelles visées

Professionnalisation des intervenant·es et accueillant·es en espace de rencontre



F10

## REPERES ET PRATIQUES FACE AUX SITUATIONS COMPLEXES ET DE VULNERABILITE EN ER

Cette formation a pour objectif de permettre aux professionnel·les des espaces de rencontre de consolider leurs repères théoriques et pratiques pour accompagner les enfants et les familles confrontés à des situations de vulnérabilité.

### Objectifs de la formation

Comprendre les effets des situations de vulnérabilité sur le développement de l'enfant et les relations familiales.

Savoir adapter sa posture professionnelle aux besoins spécifiques des enfants et des familles accueillis en espace de rencontre.

Mobiliser le cadre juridique, éthique et institutionnel de l'espace de rencontre dans la pratique quotidienne.

Identifier les ressources, limites et adaptations possibles de l'intervention en espace de rencontre face aux situations nécessitant une vigilance particulière.

Renforcer la capacité d'analyse des situations et le travail en partenariat au service du maintien du lien parent-enfant.

Savoir adapter sa posture professionnelle face aux situations complexes.

Sécuriser les pratiques au regard du cadre juridique et institutionnel.

## Programme

### Premier jour

Définition de la notion de vulnérabilité – de quelles vulnérabilités parle-t-on ?

Comprendre les vulnérabilités et leurs effets sur les liens familiaux

L'enfant au cœur de l'accompagnement : besoins fondamentaux et enjeux de sécurité

Comprendre les vulnérabilités et adapter sa posture professionnelle

Focus sur les violences intrafamiliales

Focus addictions et troubles psychiques

### Deuxième jour

Cadre, limites et adaptations des pratiques en espace de rencontre

Le cadre légal des espaces de rencontre

L'autorité parentale : principes et incidences pratiques

Les modalités fixées par le magistrat

Différences entre espace de rencontre et visites en présence d'un tiers (VPT)

Les écrits professionnels

Limites, articulation partenariale et évolution des pratiques

### Durée

**2 jours  
soit 14 heures de formation.**

### Public concerné

Tout professionnel en espace de rencontre : intervenant·es et accueillant·es en espace de rencontre, secrétaires, coordinateurs·trices, chef·fes de service.

### Prérequis

Un diplôme niveau 4, 5 ou 6 dans le domaine social, accompagnement familial, psychologique, juridique et/ou une expérience professionnelle équivalente en espace de rencontre.

### Compétences professionnelles visées

Professionnalisation des intervenant·es et accueillant·es, spécificités des accueils, adaptation des postures professionnelles aux situations complexes, développement de ressources professionnelles.



# ACCOMPAGNER LES PROFESSIONNEL·LES D'AUTRES CHAMPS AUX ESPACES DE RENCONTRE ET AU MAINTIEN DU LIEN



F11

## VISITES EN PRÉSENCE D'UN TIERS : ENJEUX, DYNAMIQUES ET LIMITES DE NOS INTERVENTIONS

Cette formation accompagne les professionnel·les intervenant en visites en présence d'un tiers (VPT) dans leur pratique et dans leur posture. Elle a pour objectif de permettre aux professionnel·les de comprendre le cadre des VPT et de l'articuler avec le sens et la pratique dans le cadre du maintien du lien enfant-parent.

### Objectifs de la formation

Situer les enjeux de la visite en présence d'un tiers et travailler sur le cadre existant

Elaborer un cadre d'intervention concordant avec l'intérêt de l'enfant

Coconstruire une intervention garantissant à chacun une base sécurisée

Comprendre le contexte de la parole de l'enfant et mieux en connaître le langage en lien avec les stades de développement de l'enfant

Accueillir la parole de l'enfant

Accompagner la fonction parentale lors des visites en s'orientant d'un éclairage psychopathologique

Affiner l'intrication et l'articulation du dispositif des visites en présence d'un tiers avec son service.

## Programme

### 1. Contexte historique, sociologique et juridique

### 2. Contextes psychologiques

Les besoins fondamentaux de l'enfant, la place de l'enfant, le conflit de loyauté et ses manifestations, paroles de chacun et langage mais également les enjeux relationnels et psychoaffectifs dans des situations de carence ou de maltraitance.

### 3. Fondamentaux du dispositif

L'accueil des personnes, les entretiens, le temps des rencontres, les écrits

### 4. Les différents types d'interventions

### 5. La posture du professionnel·le

Place du tiers intervenant et dynamique

Place du collectif : familles et équipes

Place de l'intime : paroles, confidentialité, secret partagé et secret professionnel

Le travail avec les partenaires

### Durée

**2 jours  
soit 14 heures de formation.**

### Public concerné

Les professionnel·les travaillant dans le champ de la protection de l'enfance accompagnant des visites en présence d'un tiers, d'un tiers partiel, des visites ou parloirs en prison et des visites à domicile.

### Prérequis

Un diplôme niveau 4, 5 ou 6 dans le domaine social, accompagnement familial, psychologique, juridique et/ou une expérience professionnelle équivalente en visites en présence d'un tiers.

### Compétences professionnelles visées

Professionnalisation des intervenant·es : meilleure connaissance des dispositifs, adaptation et développement des postures professionnelles aux différentes situations rencontrées.



## F12 CONNAISSANCE DES ESPACES DE RENCONTRE POUR LE MAINTIEN DES RELATIONS ENFANTS-PARENTS

Cette formation d'une journée propose d'accompagner les professionnel·les qui désignent, recommandent et financent les espaces de rencontre sur les enjeux, les possibles et les limites de ces lieux, tout en leur donnant les connaissances nécessaires sur le cadre d'intervention, préalable à tout travail en réseau.

### Objectifs de la formation

Connaître le cadre spécifique des ER dans les dispositifs de prévention, de soutien à la parentalité et de protection des enfants (juridique, politique, sociologique et psychologique)

Appréhender la spécificité des accueils et les modalités de travail des professionnel·les

Construire une dynamique de réseau professionnel pour mieux accompagner les familles.

## Programme

### 1. L'espace de rencontre enfants-parents

Contextes historiques et sociologiques des espaces de rencontre

Aspects juridiques fondamentaux

Les prescripteurs des espaces de rencontre

### 2. L'intervention en espace de rencontre

Un travail garantissant l'accès au droit des enfants et des parents

Un travail d'accueil, de prévention et de soutien à la parentalité

Un travail de protection de l'enfant en lui permettant l'accès à son histoire

Distinction espace de rencontre et visite en présence d'un tiers : cadre légal, pratique et posture.

### 3. La posture du professionnel·le

Le référentiel national des espaces de rencontre

Les partenariats

Les limites d'intervention

### Durée

**1 jour soit 7 heures de formation** en INTRA et présentiel ou en visioconférence.

### Prérequis

Formation à destination des professionnel·les partenaires des espaces de rencontre.

### Public concerné

Les professionnel·les du juridique magistrats, avocats, greffiers, auditeurs de justice

Les professionnel·les du médico-social travaillant auprès d'enfants et de familles

Les conseillers techniques DDCSPP, CAF, MSA

Les fonctionnaires territoriaux souhaitant mieux connaître les objectifs et le fonctionnement des espaces de rencontre

Tout·e professionnel·le souhaitant connaître les espaces de rencontre.

### Compétences professionnelles visées

Adaptation aux postes, perfectionnement des connaissances et mise en place de dynamiques partenariales locales.



# 05

## TARIF D'INSCRIPTION AUX FORMATIONS CONTINUES

**Nous proposons des formations en Intra et en Inter.**

Les formations dites en **Inter** sont des formations organisées et prévues par la FFER dans des villes partout sur le territoire. Les dates sont fixées à l'avance et chaque espace de rencontre y inscrit ses salarié.es individuellement.

Les formations en **Intra** sont faites à la demande d'une structure pour que l'on vienne former l'équipe de salarié.es. Le tarif est à la journée.

Certaines formations sont proposées en Inter et en Intra (Intervenir en espace de rencontre enfants parents : cadre, posture et dynamique par exemple), d'autres qu'en Inter (formation des cadres et responsables d'espaces de rencontre) et d'autres qu'en Intra (S'appuyer sur le collectif en espace de rencontre par exemple).

	Durée de la formation	Tarif adhérent Frais pédagogiques	Tarif non adhérent Frais pédagogiques
<b>EN INTER</b>  <b>Tarif par salarié</b>	2 jours	570 €	665 €
	3 jours	810 €	945 €
	4 jours	1020 €	1190 €

Tarif étudiant sans prise en charge de l'employeur : 125 € / jour

# 05

## TARIF D'INSCRIPTION AUX FORMATIONS CONTINUES

Pour les formations à la demande, il existe deux cas de figure.

### 1. Une action de formation est organisée pour un espace de rencontre dans ses locaux et pour son équipe uniquement

Tarif adhérent : 1200€ / jour pour le groupe + frais de déplacement et d'hébergement formateurs·trices

Tarif non-adhérent : 1450 € / jour pour le groupe + frais de déplacement et d'hébergement formateurs·trices

	Durée de la formation	Tarif adhérent Frais pédagogiques	Tarif non adhérent Frais pédagogiques	Frais de déplacement Formateurs·trices
<b>EN INTRA</b>	1 jour	1200 €	1450 €	Facturés au réel
	2 jours	2400 €	2900 €	Facturés au réel
	3 jours	3600 €	4350 €	Facturés au réel
	4 jours	4800 €	5800 €	Facturés au réel

05

# TARIF D'INSCRIPTION AUX FORMATIONS CONTINUES

## 2. Une action de formation est organisée par un espace de rencontre dans ses locaux pour son équipe et la formation est ouverte à d'autres ER

Pour l'ER organisateur : tarif INTRA pour le groupe sans les frais formateurs

Pour les autres ER participants : Tarif INTER/stagiaire

### En visioconférence (pour une journée entière) :

Tarif adhérent : 60€/stagiaire

Tarif non-adhérent : 90€/stagiaire

Tarif étudiant sans prise en charge de l'employeur : 40€/stagiaire

Des prises en charge sont possibles (OPCO Santé, UNIFORMATION, CAF ou AGEFOS PME...).

N'hésitez pas à vous rapprocher de votre organisme financeur.

## 06

# NOS PROCHAINES DATES DE FORMATION

Durée	N°	Formation	Lieu	Dates 2027
4 jours (2*2 jours)	F1	Intervenir en espace de rencontre enfants - parents cadre, posture et dynamique	Paris	15 et 16 mars 7 et 8 juin
4 jours (2*2 jours)	F1	Intervenir en espace de rencontre enfants - parents cadre, posture et dynamique	Paris	14 et 15 septembre 7 et 8 décembre

**N'hésitez pas à nous contacter pour que l'on organise une formation dans votre région.**

## 06

## NOS PROCHAINES DATES DE FORMATION

Durée	N°	Formation	Lieu	Dates
2 jours	F2	S'appuyer sur le collectif en espace de rencontre	A la demande	Nous consulter
5 jours	F3	Accompagnement de l'équipe et de son projet de service	A la demande	Nous consulter
2,5 jours	F4	Parole et expression de l'enfant dans les conflits familiaux	A la demande	Nous consulter
2 jours	F5	Accueillir des parents avec des troubles psychiques	A la demande	Nous consulter
4 jours	F6	Formation des coordinateurs, coordinatrices et cadres des espaces de rencontre	A la demande	Nous consulter
2 jours	F7	Prise en compte des violences intrafamiliales dans les espaces de rencontre	A la demande	Nous consulter
2 jours	F8	L'autorité parentale et sa pratique en espace de rencontre	A la demande	Nous consulter
2 jours	F9	Des ateliers de paroles pour les enfants en espace de rencontre	A la demande	Nous consulter
2 jours	F10	Repères et pratiques face aux situations complexes et de vulnérabilité en ER	A la demande	Nous consulter
2 jours	F11	Visites en présence d'un tiers : enjeux, dynamiques et limites de nos interventions	A la demande	Nous consulter
1 jour	F12	Connaissance des espaces de rencontre pour le maintien des relations enfants-parents	A la demande	Nous consulter

06

# MODALITÉS D'INSCRIPTION ET DÉROULEMENT DE LA FORMATION

La **demande d'inscription** à une formation en inter peut se faire en ligne sur :

<https://catalogue-ffer.dendreo.com>

Les demandes de formation en intra se font en contactant le service formation

[formation@ffer.org](mailto:formation@ffer.org) / 09 87 70 46 38

Pour toute autre demande, vous pouvez contacter le service formation, c'est avec plaisir que nous vous répondrons.

## Déroulement de la formation

Une fois l'inscription validée, une convention de formation est adressée pour signature au responsable de la structure.

Une session de formation est ouverte entre 8 et 15 participant.es.

Les formations sont confirmées un mois à l'avance. Nous vous conseillons de ne pas engager de frais avant la confirmation de formation. La confirmation de la formation est faite par l'envoi aux participant.es de leur convocation ainsi que l'accès à leur espace pédagogique leur permettant :

- de remplir un questionnaire préalable à la formation (recueil des attentes et besoins ainsi qu'auto-positionnement)
- d'émarger numériquement
- de remplir leur questionnaire de satisfaction ainsi que l'auto-positionnement en fin de formation
- et d'accéder à des ressources numériques pendant 1 an après la formation.

À la suite de la formation, les participant.es reçoivent une attestation de formation ou de présence (selon si la présence est complète ou incomplète) et la structure les attestations de formation ou de présence et la facture et à sa demande les bilans de satisfaction et les feuilles d'émargement.

07

# MODALITÉS D'ACCÈS DES PUBLICS EN SITUATION DE HANDICAP

La FFER accueille tout public et s'engage dans l'inclusion des personnes en situation de handicap.  
Les personnes en situation de handicap, temporaire ou permanente, représentent plus de 30 % de la population française.

En conséquence, pour répondre aux besoins de nos stagiaires, nous avons nommé en interne une **référente handicap** :  
[Emmanuelle Moraël](#) / 06 73 33 73 94

Notre référente handicap :

- Reçoit les demandes spécifiques des candidats en situation de handicap
- S'entretient avec la personne concernée, en présentiel, lors d'un appel téléphonique, ou en visio, de la possibilité d'intégrer la formation
- Apporte des réponses individualisées par des aménagements pour réduire, voire supprimer, les obstacles que le/la stagiaire rencontre et qui entravent son accès aux locaux, au matériel, à la connaissance et à la communication
- Informe et mets en lien le candidat avec des acteurs du handicap en capacité de proposer des dispositifs adaptés dans le champ de la formation.

Si vous êtes concerné·e, contactez-nous afin que nous vous soyons à l'écoute de vos besoins le cas échéant et pour vous permettre de suivre votre formation pleinement.

**Déclaration d'activité enregistrée sous le n° 11.75.52444.75. Cet enregistrement ne vaut pas agrément de l'Etat.**

**Siret N° 402 853 550 00091**

**Certificat Qualiopi N° 482670/r1**

## 1. OBJET

1.1 Les présentes conditions de vente sont conclues entre d'une part, la Fédération Française des Espaces de Rencontre (dénommée ci-après « La FFER »), association régie par la loi 1901, déclarée à la Préfecture de Police de Paris et donc le siège social est situé 22, rue Deparcieux à Paris et, d'autre part, toute personne physique ou morale souhaitant procéder à l'achat d'une prestation de formation.

1.2 Suite à la commande d'une formation le client accepte sans réserve les présentes conditions générales de vente qui prévalent sur tout autre document de l'acheteur, en particulier ses conditions générales d'achat.

1.3 La FFER se réserve la possibilité de modifier ces conditions de vente à tout moment. Dans ce cas, les conditions seront celles en vigueur à la date de la commande par le client.

## 2. PRISE EN COMPTE DES INSCRIPTIONS

L'inscription s'effectue à l'aide du formulaire présent sur le catalogue en ligne : [FFER - Toutes nos formations : Inscrivez-vous \(dendreo.com\)](https://www.dendreo.com).

Dès réception et sous conditions du formulaire dûment rempli (nom – prénom et adresse mail du participant obligatoires), est adressée au client une convention de formation.

L'inscription est considérée comme définitive à réception de la convention dûment signée après le délai de rétractation prévu par la Loi, de 10 jours après signature ou 14 jours si la convention est conclue à distance ou hors de l'établissement.

## 3. DEROULEMENT D'UNE FORMATION

Une convocation est adressée au participant environ un mois avant la session de formation ainsi que l'accès à son espace pédagogique en ligne. Sauf indication contraire figurant dans la convocation, les formations se déroulent de 9h30 à 17h30 le 1<sup>er</sup> jour et de 9h à 17h le 2<sup>ème</sup>.

Les objectifs de la formation, le programme et le déroulé pédagogique sont rappelés par l'intervenant à l'ouverture du stage. Un tour de table, ou toute autre méthode pédagogique, permet de recenser précisément les attentes des stagiaires.

A l'issue de la formation, chaque participant est invité à remplir un bilan écrit (« bilan de satisfaction ») via son espace pédagogique en ligne. Après 3 mois, un deuxième bilan lui est envoyé afin de mesurer les effets de la formation à moyen terme. Une attestation de présence ou de formation (selon les cas) est remise à chaque participant à l'issue de la formation. En cas de difficultés sanitaires restreignant les déplacements, des modalités de formation à distance vous seront proposées pour permettre la tenue ou la poursuite de cette formation.

#### 4. RESPONSABILITE

1-1 Toute inscription à une formation implique le respect par le stagiaire du règlement intérieur applicable aux locaux concernés, lequel est porté à sa connaissance.

1-2 La FFER ne peut être tenue responsable d'aucun dommage ou perte d'objets et effets personnels apportés par les stagiaires.

1-3 Il appartient au client de vérifier que son assurance personnelle et/ou professionnelle le couvre lors de la formation.

#### 5. ANNULATION ET ABANDON

En cas de présence partielle ou d'absence totale à une session de formation, la session de formation sera facturée au client (hors cas de force majeure). Le cas de force majeure devra faire l'objet d'un justificatif.

Dans le cas d'une formation comprenant plusieurs sessions et si le participant ne fait plus partie de la structure cliente entre deux sessions de formation, la structure cliente s'engage à informer la FFER dans les plus brefs délais. Dans ce cas-là, la session suivante ne sera pas facturée.

En cas d'insuffisance de participants, la FFER se réserve la possibilité, après en avoir informé le client, d'annuler la session de formation au plus tard deux semaines avant la date prévue, elle remboursera alors les sommes qu'elle aurait indûment perçues de ce fait.

#### 6. PRIX – MODALITES DE FACTURATION ET DE PAIEMENT

Les prix sont indiqués sur le catalogue de formation et/ou le devis et/ou la convention. Ils sont net de taxes, la FFER n'étant pas assujettie à la TVA par application de l'article 261 al 4-4 du Code Général des Impôts.

Les modalités de facturation et de paiement sont précisées sur la convention de formation.

#### 7. PROPRIETE INTELLECTUELLE

Les parties s'engagent à entretenir une attitude de dialogue, à prendre toutes les précautions nécessaires pour que ne soient pas divulgués les documents ou informations de quelque nature qu'ils soient concernant l'autre partie dont ils auraient pu avoir connaissance au cours de la prestation, à ne communiquer sur l'opération que d'un commun accord. Le client s'engage à respecter les droits d'auteur des supports de cours et interventions remis par la FFER.

#### 8. INFORMATIQUE ET LIBERTES

Conformément aux dispositions de la Loi n° 78-17 du 6 janvier 1978 relative à l'informatique, aux fichiers et aux libertés, le client dispose d'un droit d'accès, de modification, de rectification et de suppression des données personnelles le concernant ayant été collectées par l'intermédiaire de la FFER.

#### 9. DIFFERENDS EVENTUELS

Si une contestation ou un différend ne peuvent être réglés à l'amiable, le Tribunal de Grande Instance de Paris sera le seul compétent pour régler le litige

Nous organisons des journées et colloques. Les cahiers de ces journées reprennent les différentes interventions et sont disponibles auprès de la Fédération. [La commande se fait via Hello Asso.](#)

### Livres en version papier



Accueillir les enfants et les parents – Actes enrichis du colloque de Lille du 3 et 4 avril 2023 – (mai 2025)



Maux d'amour, les espaces de rencontre, des histoires de (re)construction – (Novembre 2023)



Refus ou consentement. Enfants et adolescents au cœur des conflits familiaux (Mars 2023)



Cahier du droit et de la pratique en espace de rencontre : l'autorité parentale (Juillet 2022)



Cahier du Colloque de Bruxelles « Avoir des relations avec ses parents est un droit, les espaces de rencontre enfants-parents en Europe » (Octobre 2019)



Agencements innovants autour et avec la famille aujourd'hui : les entours des espaces de rencontre (Novembre 2018 – Villeurbanne)



Construire une coparentalité hors couple pour des parents de jeunes enfants (Mai 2018 – Paris)



Espaces Rencontre : Récits enfants-parents - Françoise Du Chaxel (2018))

09

# PUBLICATIONS DE LA FFER



Des protagonistes à la lisière de la scène, penser la place des beaux-parents en espace de rencontre (Décembre 2017 – Béziers)



Innovations / Formations / Risque de modélisation... Espace de Rencontre, Lieux d'Accueil Enfants-Parents, pratiques et résonances (Mai 2017 – Paris)



Les espaces de rencontre 30 ans déjà : questions pour une politique de la famille (Novembre 2016 – Bordeaux)

## Livres en version numérique uniquement



Agrément/Formation/Transmission : quels dispositifs mettre en œuvre, dans quel esprit (Mai 2016 – Paris)



Accueillir aussi le parent hébergeant (Septembre 2015 – Toulouse)



Les espaces de rencontre : un dispositif en question au tournant 2015 (Mars 2015 – Paris)



Venir rencontrer un parent différent...Comment accueillir en espace de rencontre des parents présentant des troubles psychiques (Juin 2014 – Lille)



Naître parent en espace de rencontre (Septembre 2013 – Poitiers)

**Livres en version numérique uniquement**

Espace de rencontre et soutien à la parentalité : un travail sur la relation (Avril 2013 – Paris)



Les espaces de rencontre face à l'argent (Novembre 2012 – Dijon)



Quel partenariat entre les magistrats et les espaces de rencontre ? (Mars 2012 – Dijon)



Les dires de l'enfant et les espaces de rencontre (Octobre 2011 – Reims)



Enjeux et limites du travail contractuel avec les parents dans les espaces de rencontre (Janvier 2011 – Montauban)



Espaces de rencontre et visites médiatisées (Novembre 2009 – Lyon / Mars 2010 - Angers)



Protéger et soutenir, le dispositif espace de rencontre (Octobre 2008 – Nîmes)



« Des lieux pour  
tisser l'avenir. »

Site : [www.ffer.org](http://www.ffer.org)

Tél : 09 87 70 46 38

Siège social : 22, rue Deparcieux – 75014 Paris

Correspondance : 57, rue de Bayard - BP 41212, 31012 Toulouse Cedex 6



La certification qualité a été délivrée au titre de la catégorie d'action suivante :  
ACTIONS DE FORMATION